



Tays Syöpäkeskus

**Sisä-Suomen syöpäkeskus
FICAN Mid**

Vuosikertomus
2019–2020

Tays Syöpäkeskuksen eurooppalainen auditointi oli iso mutta tärkeä ponnistus



EUROOPPALAINEN syöpäkeskusten järjestö, **Organisation of European Cancer Institutes** myönsi Tays Syöpäkeskukselle akkreditoitun OECE Cancer Centre -statuksen syyskuussa 2019. Sertifikaatti on voimassa

viisi vuotta, joten uusi auditointi on edessä vuonna 2024. Saavutettu OECE Cancer Centre -status on iloinen asia, mutta parasta viime vuosien aikana on ollut se apu, jonka auditointiprosessista saimme oman toimintamme kehittämiseen. Hyvin toimiva syöpäkeskus turvaa palvelujensa käyttäjille turvallisen syövänhoidon ja uusimmat hoitoinnovaatiot, tukee sairastunutta ja hänen läheisiään sairauden aikana kaikissa sen vaiheissa, huolehtii korkea-

tasoisesta tieteellisestä ja kliinisestä tutkimuksesta sekä kehittää palvelujaan yhdessä potilaiden ja heidän läheistensä sekä potilasjärjestöjen kanssa.

Syöpäkeskuksen toimintaperiaatteiden toteutuminen suomalaisessa yliopistosairaalaympäristössä ei ole itsenäisyys, ja potilaan hoitopolun pirstaleisuus kävi ilmeiseksi, kun teimme toimintamme arviointia. Monet käynnissä olevista ja valmistuneista kehittämishankkeista ovatkin pyrkineet kehittämään hoitopolkuja potilaan näkökulmasta ja ammattilaisten keskinäistä vuoropuhelua edistämällä. Tätä kehittämistä esittelemme tässä vuosikertomuksessa.

ANNIKA AURANEN Ylilääkäri
Sisä-Suomen syöpäkeskus FICAN Mid



Koronan vaikutukset syövänhoidossa

KORONAEPIDEMIAN aikana syöpäpotilaiden suojeleminen virustartunnalta korostui, sillä syöpähoidot heikentävät immuunipuolustusta ja potilaat ovat alttiimpia saamaan infektioita ja niiden vaikeampia muotoja. Syövänhoidon toimintaa korona-aikana luotsasivat vastualueen johtotiimi **Tuula Lehtinen** (oik.) ja **Maarit**

Bärlund. Kiireellisen syövänhoidon järjestäminen sujui hyvin epidemian huolimatta. Syövänhoidon vastuualueella kiinnitettiin erityistä huomiota turvallisuuteen. Käteilyistä luovuttiin ja kasvomaskit otettiin käyttöön. Hoitokäynnit pystyttiin toteuttamaan turvallisesti ja seurantakäyntejä siirryttiin

pitämään myös etänä.

Huhtikuussa 2020 otettiin käyttöön verkkopoliklinikan kautta lääkehoitoon tuleville potilaille lähetettävä korona-oirekysely. Tavoitteena oli löytää oireiset potilaat mahdollisimman varhain. Sädehoitoyksikköön perustettiin oma koronaytteenottopiste, jonka kautta oli nopealla aikataululla mahdollista testata vähänkin oireiset sädehoitopotilaat.

Koronarokotukset päästiin aloittamaan vuodenvaihteessa 2021. Ensimmäiset rokotettiin teho-osaston hoitohenkilökuntaa, ja pian sen jälkeen alkoivat syöpäpotilaita hoitavan henkilöstön rokotukset.

”Tiimitoiminnan tarkoituksena on koota yhteen syöpäpotilaiden hoitoon osallistuva moniammatillinen tiimi kehittämään kyseisen potilasryhmän hoitoa.”

Tiimitoiminta Syöpäkeskuksessa

VUOTEEN 2020 mennessä perustettiin seitsemän moniammatillista syöpätiimiä.

Vuoden 2020 syksyllä perustettiin yksi uusi syöpätiimi: lymfooma-tiimi, jossa kehitetään kyseisen potilasryhmän hoitokokonaisuutta moniammatillisesti.

Tiimitoiminnassa on keskeisenä tavoitteena laatia potilaskohtaisia hoitopolkuja ja -ketjuja. Vuonna

2020 julkaistiin munuaissyöpätiimin toimesta **munuaissyöpäpotilaan hoitopolku**, joka tuo tietoa potilaille ja heidän läheisilleen munuaissyöpäpotilaan hoitoprosessin eri vaiheista. Alkuvuodesta 2020 laadittiin ensimmäinen PSHP:n alueen kaikkien sairaaloiden yhteinen hoitoketju: **keuhkosyöpäpotilaan hoitoketju**. Hoitoketju syntyi potilaiden ja ammattilaisten yhteistyönä.



SARI-MARJA HYTÖNEN
Laatupäällikkö

Psykososiaalista tukea

PSYKOSOSIAALISEN tuen yksikkö aloitti toimintansa Tays Syöpäkeskuksessa maaliskuussa 2020. Yksikössä työskentelevät asiantuntijahoitajat **Susanna Putama**, **Pia Vänskä** ja **Marjo Saloheimo** sekä psykiatri **Kimmo Tiainen**.

Kaikilta syövänhoidon vastuualueelle tulevilta potilailta kartoitetaan psykososiaalisen tuen tarve ensikäynnin yhteydessä. Toiminnan keskeisiä kulmakiviä ovat psykososiaalisen tuen tarjoaminen syöpäpotilaille, erityisesti sairauskriisissä olevien potilaiden tunnistaminen ja pitkäkestoisempaa tukea tarvitsevien potilaiden psykiatrisen jatkohoidon turvaaminen. Toiminnan tueksi on työstetty **potilasesite** syöpään sairastuneelle.

Geriatrisonkologista toimintaa

Geriatrisonkologinen toiminta Tays Syöpäkeskuksessa käynnistettiin pilotilla vuonna 2018. Siitä lähtien se on vakiintunut osaksi normaalia toimintaa. Toiminta on keskittynyt yli 75-vuotiaiden syöpäpotilaiden kattavaan terveydentilan ja toimintakyvyn arviointiin syövänhoidon turvallisen toteutumisen varmistamiseksi.

Toiminnan tavoitteena on parantaa haavoittuvien potilaiden edellytyksiä sietää syöpähoitoja ja sovittaa hoidot heidän toimintakykynsä mukaan. Toisaalta pyritään tunnistamaan ne hauraat potilaat, joille ei ole mielekästä tai turvallista aloittaa syöpälääkehoitoa. Toimintaa on ollut kehittämässä moniammatillinen tiimi.



Vaativan erityistason palliatiivista hoitoa ja konsultaatioita

Taysin palliatiivinen keskus perustettiin helmikuussa 2020 yhteistyössä **Tays Keskussairaalan palliatiivisen yksikön**, Tays kotisairaalan ja **Pirkanmaan hoitokodin** kanssa. Keskus tarjoaa vaativan erityistason palliatiivista hoitoa ja konsultaatioita sekä koordinoi palliatiivisen hoidon palveluketjuja koko Taysin erityisvastualueella. Lisäksi keskus osallistuu palliatiivisen hoidon ja lääketieteen opetukseen ja koulutukseen sekä alan tutkimuksen tekemiseen yhteistyössä Tampereen yliopiston kanssa. Toimintaa johtaa ylilääkäri **Juho**

Lehto, joka nimitettiin vuonna 2020 Tampereen yliopiston palliatiivisen lääketieteen professuuriin (<https://research.tuni.fi/palliative-care/>). Hän vetää myös valtakunnallista palliatiivisen koulutuksen EduPal-kehittämishanketta.

Yhteistyötä tehdään systemaattisesti kaikkien erwa-alueen toimijoiden kanssa. Taysin palliatiivisen yksikön konsultaatiotiimi palvelee Tays Keskussairaalassa ja puhelinkonsultaatioina koko erwa-alueella haasteellisimpien potilaiden hoidon tukemisessa.

Taysin syöpätautien vuodeosastolla RS1 hoidetaan lyhytaikaisia palliatiivisia interventioita tarvitsevia potilaita. Ajankohtaista on myös varhaisten syövän hoitoon integroitujen palliatiivisten rinnakkaiskäyntien kehittäminen sekä toiminnan tiivistäminen erityisesti kotisairaala- ja kotisaattohoitotoiminnan osalta. Tulevaisuudessa yhteisen potilastietojärjestelmän saaminen Pirkanmaan hoitokodin kanssa tulee vielä helpottamaan toimintaa ja lisäämään potilasturvallisuutta.

Syövän hoitotyön verkosto kokoontuu

SISÄ-SUOMEN syöpäkeskuksen alueen syövän hoitotyön asiantuntijoista koostuva työryhmä aloitti toimintansa vuodenvaihteessa 2021. Tarkoituksena on edistää yhteistyötä erwa-alueen toimijoiden keskuudessa. Yhteinen keskustelufoorumi mahdollistaa ajatusten vaihtamisen syövän hoitotyön ammattilaisten kesken sekä tietoisuuden lisäämisen alueemme yksiköiden toiminnasta.

Jokainen yksikkö vuorollaan valmistelee kokoukseen pienen esittelyn toiminnastaan. Näin verkostoituen tutustumme toisiimme ja toimintatapoihimme. Koulutustarpeiden kartoittaminen onnistuu myös tätä kautta, ja kaikkien toiveet ja tarpeet tulevat kuuluisiksi. Ryhmä kutsutaan koolle 2–4 kertaa vuodessa Sisä-Suomen syöpäkeskuksen toimesta.

”On tärkeää edistää koko erwa-alueen yhteistyötä ja yhtenäisten toimintatapojen käyttöönottoa. Tavoitteeni on nostaa syövän hoitotyön kehittämishankkeita ja hoitotieteellistä tutkimusta näkyvämmiin esille.”



MARJUT NIEMINEN

Syövänhoidon
kliininen asiantuntija
Sisä-Suomen syöpäkeskus
FICAN Mid

Syöpälääkehoitojen turvallinen toteuttaminen

TURVALLISTEN toimintatapojen kehittäminen on keskeinen osa syöpälääkehoitojen laadunvarmistusta. Kehittämistä koordinoimaan on perustettu moniammatillinen syöpälääkehoidon laaturyhmä, joka kokoontuu säännöllisesti toimien PSHP:n turvallinen lääkehoitotyöryhmän alaisuudessa. Työryhmän keskeisiä tavoitteita ovat muun

muussa sopia yhtenäisistä käytännöistä syövän lääkehoidossa, edistää potilasturvallisuutta ja työturvallisia toimintatapoja sekä tehdä pohjatyötä syöpälääkehoidon laatuajattelun perustamista varten.

Yhteinen tavoitetilä on edistää yhtenäisten toimintatapojen käyttöönottoa koko erwa-alueella. Tällä hetkellä selvitystyön alla on yhteisen

alustan saaminen syöpälääkehoidon potilas- ja hoito-ohjeistuksille. Loppuvuodesta 2020 valmistui lisäksi pitkään odotettu sähköinen syöpälääkehoidon tentti, joka on tarkoitus suorittaa osana Lääkehoidon osaaminen verkossa (LOVe) -koulutuskokonaisuutta. Kaikkien syöpälääkehoitoa saavien potilaiden hoitoon osallistuvien työntekijöiden on tarkoitus suorittaa tentin perusosa. Syventävä osuus on suunnattu erityisesti lääkehoidoja toteuttaville sairaanhoitajille.

Aiemmin pilottikäytössä ollut syöpälääkehoidon potilasohjauksen tarkistuslista päivitettiin vuonna 2019. Listan käytön tarkoituksena on yhtenäistää ohjauskäytänteitä ja siten edelleen parantaa potilasturvallisuutta. Tarkistuslista toimii hoitajan muistin tukena ohjaustilanteissa. Syövänhoidon vastuualueella listan käyttö on integroitu osaksi potilaskäyntejä sähköiseen potilaskertomusjärjestelmään. Tarkistuslistan käytön vaikuttavuudesta on käynnistymässä jatkotutkimus.



Tutkimuskeskukset kokoavat syövän asiantuntijat yhteen

VUONNA 2020 Tampereen yliopistossa otettiin käyttöön uusi tutkimuksen organisoitumismahdollisuus: tutkimuskeskukset. Ensimmäisenä tiedekuntana Lääketieteen ja terveysteknologian tiedekunta nimesi viisi tutkimuskeskusta, joista kahdessa tehdään syöpätutkimusta. Nimitykset perustuivat kansainvälisen asiantuntijaryhmän (Scientific Advisory Board) tekemään tutkimuskeskusaloitteiden tieteelliseen arvioon.

”Tutkimuskeskukset koostuvat useasta tutkimusryhmästä, joita

yhdistää yhteinen tutkimusaihe. Tutkimuskeskuksiin on tarkoitus koota tarpeellinen kriittinen massa ja osaaminen tieteellisen tutkimuksen menestyksekkään toteuttamisen turvaamiseksi”, kertoo dekaani **Tapio Visakorpi**.

Eturauhassyövän tutkimuskeskuksessa tutkitaan miesten yleisintä syöpää. Tutkimuskeskuksen tavoitteena on vähentää eturauhassyövästä johtuvia kuolemia. Se on alansa suurin keskittymä Suomessa ja kokoaa yhteen kymmenen tutki-

musryhmää ja yli 70 eri alan asiantuntijaa tutkimaan eturauhassyövän syntyä, etenemistä, diagnostiikkaa, hoitoa ja ennaltaehkäisyä.

Lasten, nuorten ja äitien terveyden tutkimuskeskuksessa (TAMCAM) tutkitaan lasten **leukemiaa**, joka on lasten yleisin syöpätyyppi. Uusia lasten syöpälääkkeitä tutkitaan Suomen ensimmäisessä lasten lääketutkimuskeskuksessa **PeeTU:ssa**, joka toimii tiiviissä yhteistyössä TAMCAM:n kanssa.

Professori Steven Bova tutkii korkean riskin eturauhassyöpää



PROFESSORI Steven Bova on eturauhassyöpätutkija, joka tuli Tampereen yliopistoon vuonna 2011. Hänen tutkimusryhmänsä kehittää menetelmiä levinnyttä syöpää sairastaville ja niille, joilla on riski syövän leviämiseen. Pilottitutkimus on meneillään eturauhassyöpöpotilailla.

Bova aloitti tutkijan uransa kirurgiassa ja patologiassa Johns Hopkins-sairaalassa (Baltimore, USA), jossa työskenteli 1991–2011. Samalla hän

oli myös syöpägenomiikan tutkijana kuuluisassa Brady Urological Institutissa. Hän ymmärsi, että syöpägenetiikka voi mahdollistaa syövän etenemisen tutkimisen kasvaimesta etäpesäkkeisiin.

Bova aloitti PELICAN-tutkimuksen (Project to ELminate lethal CANcer) vuonna 1994, jossa yhdistettiin syöpä-näytteiden kliinistä ja molekyyli-tutkimusta. Hanke oli riskialtis. Kesti 15 vuotta ensimmäisten merkittävien tulosten saamiseen. Ne julkaistiin arvostetussa Nature Medicine-lehdessä. Tutkimusta on siteerattu yli 600 kertaa. Tampereen yliopiston ja yliopistollisen sairaalan tutkijat olivat Bovan keskeisiä yhteistyökumppaneita tutkimuksesta.

Siirryttyään Tampereelle Bova yhteistyökumppaneineen on kuvannut PELICANin aineiston avulla ensimmäistä kertaa tappavan levinneen eturauhassyövän kehittymisen. He

tunnistivat syövän alakloonin hävittämisen levinneessä kiinteässä kasvaimessa. Löytö tarkoittaa, että joissakin tapauksissa kemoterapia tosiasiassa tappaa syövän 'päähaarat'. Vertaamalla hoidolla hävinneen ja resistentin haaran molekyyli-löydöksiä saattaa olla mahdollista tunnistaa lääkkeitä ja hoitoja, joilla voitaisiin eliminoida jäljellä oleva kasvain. Tutkimus on meneillään.

Bova aloitti pilottihankkeen eturauhassyöpöpotilailla, jotka valitsevat hoitona eturauhasen poistoleikkauksen. Tarkoitus on yhdistää yksilöllinen lääketieteellinen lääketutkimus ja edistynyt perustutkimus. Tutkimusta rahoittavat Syöpäsäätiö, Juseliuksen säätiö, Business Finland, Suomen Akatemia ja Pirkanmaan sairaanhoitopiiri.

Bovan alkuperäisen tekstin voit lukea suomeksi **täältä** ja englanniksi **täältä**.

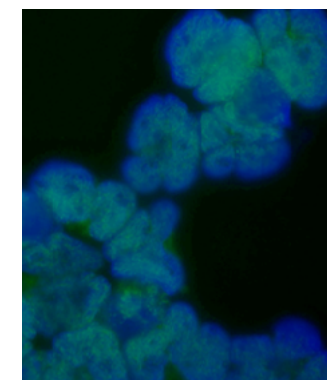
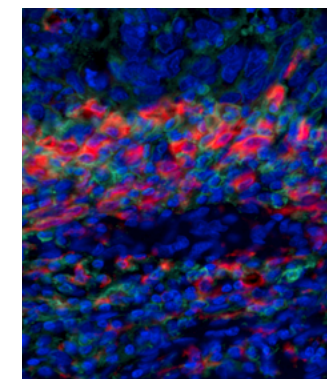
Tutkimusta tukevaa toimintaa

Kansainvälinen **SYÖPÄSEMINAARI-SARJA** järjestetään kerran kuussa yhteistyössä Tampereen yliopiston, lääketieteen ja terveysteknologian tiedekunnan kanssa.

TUTKIJANKOULUTUSKURSEILLA jaetaan tietoa ja syvennetään osamista tutkijoille tärkeillä osa-alueilla eli tutkimusrahoituksen hakemisessa ja tieteellisessä viestinnässä ja omien tulosten julkaisemisessa: *Research plan and Grant writing* -kurssi järjestetään aina kevätkaudella ja *Scientific writing and presentation* -kurssi syyslukukaudella.

RESEARCH FORUM -TAPAHTUMA kokoaa yhteen yliopiston tutkijoita ja opiskelijoita sekä sairaalan hoitohenkilökuntaa ja tutkijoita oppimaan uutta, keskustelemaan ja verkostoitumaan.

GEENITIETO SYÖPÄÄ SELÄTTÄMÄSSÄ -SEMINAARI järjestettiin ensimmäisen kerran lokakuussa 2020 yhteistyössä Tampereen ammattikorkeakoulun Profitu-hankkeen kanssa. Tapahtuma keräsi noin 350 henkeä ympäri Suomea oppimaan uutta geenitiedosta ja sen hyödyntämisestä osana potilaan hoitoa.



Värjättyjä syöpäsoluja mikroskoopissa suolistosyöpää ja aivokasvaimia tutkivista projekteista.

Poimintoja julkaisuista 2019–2020

”Korkeatasoinen syöpätutkimus on avain syövän hoidon ja diagnostiikan kehittämiseen. Suunnittelen ja toteutan erilaisia uusia yhteistyömuotoja ja tutkimusta tukevaa koulutusta yliopiston tutkijoiden ja sairaalan henkilökunnan välille.”



MERJA HELENIUS

Erityisasiantuntija, kehittämiskoordinaattori
Sisä-Suomen syöpäkeskus
FICAN Mid

Docetaxel Versus Surveillance After Radical Radiotherapy for Intermediate- or High-risk Prostate Cancer-Results from the Prospective, Randomised, Open-label Phase III SPCG-13 Trial
Kellokumpu-Lehtinen P. ym.
Eur Urol. 2019 Dec;76(6):823-830.

Prostate cancer evolution from multilineage primary to single lineage metastases with implications for liquid biopsy
Woodcock D. J. ym. Nat Commun. 2020 Oct 8;11(1):5070.

AR and ERG drive the expression of prostate cancer specific long noncoding RNAs
Kohvakka A. ym. Oncogene. 2020 Jul;39(30):5241-5251.

Immunogenomic Landscape of Hematological Malignancies
Dufva O. ym. Cancer Cell. 2020 Sep 14;38(3):380-399.e13.

Niraparib plus bevacizumab versus niraparib alone for platinum-sensitive recurrent ovarian cancer (NSGO-AVANOV2/ENGOT-ov24): a randomised, phase 2, superiority trial
Mansoor Raza Mirza ym. Lancet Oncol. 2019 Oct;20(10):1409-1419.

Alueellinen syöpäkeskus kehittää syövän hoitoa ja tutkimusta

Kanta-Hämeen, Etelä-Pohjanmaan ja Pirkanmaan sairaanhoitopiirien alueella

SISÄ-SUOMEN syöpäkeskus (**FICAN Mid**) aloitti virallisesti toimintansa 1.9.2018. Syöpäkeskus on yksi viidestä alueellisesta syöpäkeskuksesta, jotka yhdessä muodostavat Kansallinen syöpäkeskus (FICAN) -verkoston. Verkoston tavoitteena on kehittää syövän hoitoa ja syöpään liittyvää

tutkimusta sekä taata kaikille suomalaisille potilaille asuinpaikasta riippumatta korkeatasoinen, yhdenvertainen ja vaikuttava hoito. Kehittämistyötä tehdään yhdessä terveydenhuoltoalan ammattilaisten sekä tutkijoiden kanssa. Alueelliset syöpäkeskukset on perustettu sosiaali- ja terveysministeriön ohjauksessa.

Sisä-Suomen syöpäkeskuksen toimintaa ohjaa sairaanhoitopiirien ja Tampereen yliopiston edustajista koostuva **ohjausryhmä**. **Kliinisessä** ja **tieteellisessä** työryhmässä on kattava edustus alueen terveydenhuoltoalan ammattilaisia ja tutkijoita. Sisä-Suomen syöpäkeskuksella on kolme päätoimista työntekijää.

”Syöpäpotilaan selviytymissuunnitelma” – survivorship care plan

SYÖPÄÄN sairastumisella on monenlaisia vaikutuksia ihmisen elämään. Varsinainen syövän hoito kulkee omaa polkuaan, mutta samalla sairastuminen heijastuu myös muuhun elämään: perheeseen, työhön ja kotiin. Myös hoitoon osallistuva verkosto — perusterveydenhuolto, työterveys- huolto, kuntoutus — on jokaisella omansa. Tiedonkulun helpottamiseksi jokaiselle tehtävä yksilöllinen,

sairaskertomustietojen osana oleva kirjallinen ja päivittyvä suunnitelma olisi hyödyllinen.

Asiaa suunniteltiin Tays Syöpäkeskuksen ja Taysin perusterveydenhuollon yksikön järjestämissä työpajoissa syksyllä 2019 ja keväällä 2020. Tällä hetkellä **selviytymissuunnitelma** odottaa koronatilanteen rauhoittumista ja käytännön toteuttamista digitaaliin sairaskertomusjärjestelmiin.

Tays Syöpäkeskuksen potilasfoorumi

TAYS Syöpäkeskuksen **potilasfoorumi** on toiminut vuodesta 2017. Toimikautena 2020–2022 potilasfoorumissa on 16 jäsentä. Potilasfoorumissa potilailla on mahdollisuus vaikuttaa toiminnan kehittämiseen niin yliopistollisessa sairaalassa kuin koko erityisvastuualueella.

Potilasfoorumin yhteyshenkilö Sisä-Suomen syöpäkeskuksessa on **Marjut Nieminen**.

Lukuja vuosilta 2019 & 2020

	2019	2020
Uudet syöpäpotilaat	5 117	5 048
Hoidossa tai seurannassa olevat potilaat	20 185	20 651
Avohoitokäynnit sisältäen lääke- ja sädehoitokäynnit	161 683	167 597
Meneillään olevat kliiniset lääketutkimukset	84	92
Syöpään liittyvät julkaisut kansainvälisissä julkaisusarjoissa	209	204

Asiakas-
tyytyväisyys
4.8/5



Tays
Syöpäkeskus

FICANMid
SISÄ-SUOMEN SYÖPÄKESKUS

[www.tays.fi /syopakeskus](http://www.tays.fi/syopakeskus)

www.ficanmid.fi/

Sähköposti: sisa-suomen.syopakeskus@pshp.fi

Sisä-Suomen syöpäkeskus

Tutkimusvastaanotto, Finn-Medi 3, 2. Krs
Biokatu 10
33520 Tampere

Henkilöiden yhteystiedot: etunimi.sukunimi@pshp.fi



Toimitus ja ulkoasu

Otavamedia OMA
yrityksille.otavamedia.fi

Kuvat

kansi: Jukka Lehtiniemi (kuva Taysin pääaulasta)
sivu 3: Helmi Haapala
sivut 4 & 5: Opa Latvala
sivu 6: Jukka Lehtiniemi
sivu 7: Aliisa Tiihonen ja tutkimusryhmä
takakansi: Mika Martikainen, Tays